

CIOP PIB

Warszawa, dnia 19.06.2019 r.

TA/ZP-10/2019

Wykonawcy

dot.: postępowania o udzielenie zamówienia publicznego prowadzone w trybie przetargu nieograniczonego na dostawę urządzeń do laboratorium badawczo-demonstracyjnego w Łodzi

Zamówienie publiczne realizowane w ramach umowy o dofinansowanie Projektu numer RPLD.01.01.00-10-0002/17-00 w ramach osi priorytetowej I: Badania, rozwój i komercjalizacja wiedzy Regionalnego Programu Operacyjnego Województwa Łódzkiego na lata 2014-2020.

Budowa laboratorium badawczo-demonstracyjnego do oceny zaawansowanych technologicznie środków ochrony indywidualnej i weryfikacji ich funkcjonalności w symulowanych warunkach użytkowania

WYJAŚNIENIA

Zamawiający, działając zgodnie z art. 38 ust. 1 i 2 ustawy z dnia 29 stycznia 2004 r. Prawo zamówień publicznych (t.j. Dz. U. z 2018 r., poz. 1986 ze zm.), zwanej dalej „ustawą Pzp” przekazuje następujące informacje w związku z pytaniami złożonymi w przedmiotowym postępowaniu:

Pytanie 1 - W ogłoszeniu Zamawiający napisał „O zamówienie mogą się ubiegać wyłącznie zakłady pracy chronionej oraz wykonawcy, których działalność, lub działalność ich wyodrębnionych organizacyjnie jednostek, które będą realizowały zamówienie, obejmuje społeczną i zawodową integrację osób będących członkami grup społecznie marginalizowanych.

PYTANIE: Czy w tym paragrafie Zamawiający ma na myśli firmy składające ofertę do wyżej wymienionego przetargu?

Jeżeli odpowiedź na powyższe pytanie jest twierdząca, czy Zamawiający dopuści do składania oferty w wyżej wymienionym przetargu firmę z 10 letnim doświadczeniem w dostarczaniu wysokiej klasy aparatury badawczej i rehabilitacyjnej dla potrzeb między innymi społeczną i zawodową integrację osób będących członkami grup społecznie marginalizowanych, która nie posiada 30% kadry w postaci takowych osób?

UZASADNIENIE: Posiadanie w swojej kadrze osób np. z orzeczoną niepełnosprawnością nie jest wyznacznikiem poprawności realizacji dostaw sprzętu badawczego lub rehabilitacyjnego. Na dowód poprawności realizacji dostaw możemy przedstawić wymaganą przez Zamawiającego ilość poświadczeń o poprawnie zrealizowanych dostawach takowego sprzętu.

Odpowiedź: W treści ogłoszenia o zamówieniu Zamawiający wyraźnie zaznaczył odpowiedź „nie” w Podrozdziale „O zamówienie mogą się ubiegać wyłącznie zakłady pracy chronionej oraz wykonawcy, których działalność, lub działalność ich wyodrębnionych organizacyjnie jednostek, które będą realizowały zamówienie, obejmuje społeczną i zawodową integrację osób będących członkami grup społecznie marginalizowanych”.

Pytanie 2 - Dotyczy załącznika nr 1 „Szczegółowy opis przedmiotu zamówienia” pkt 4, ustęp 7.

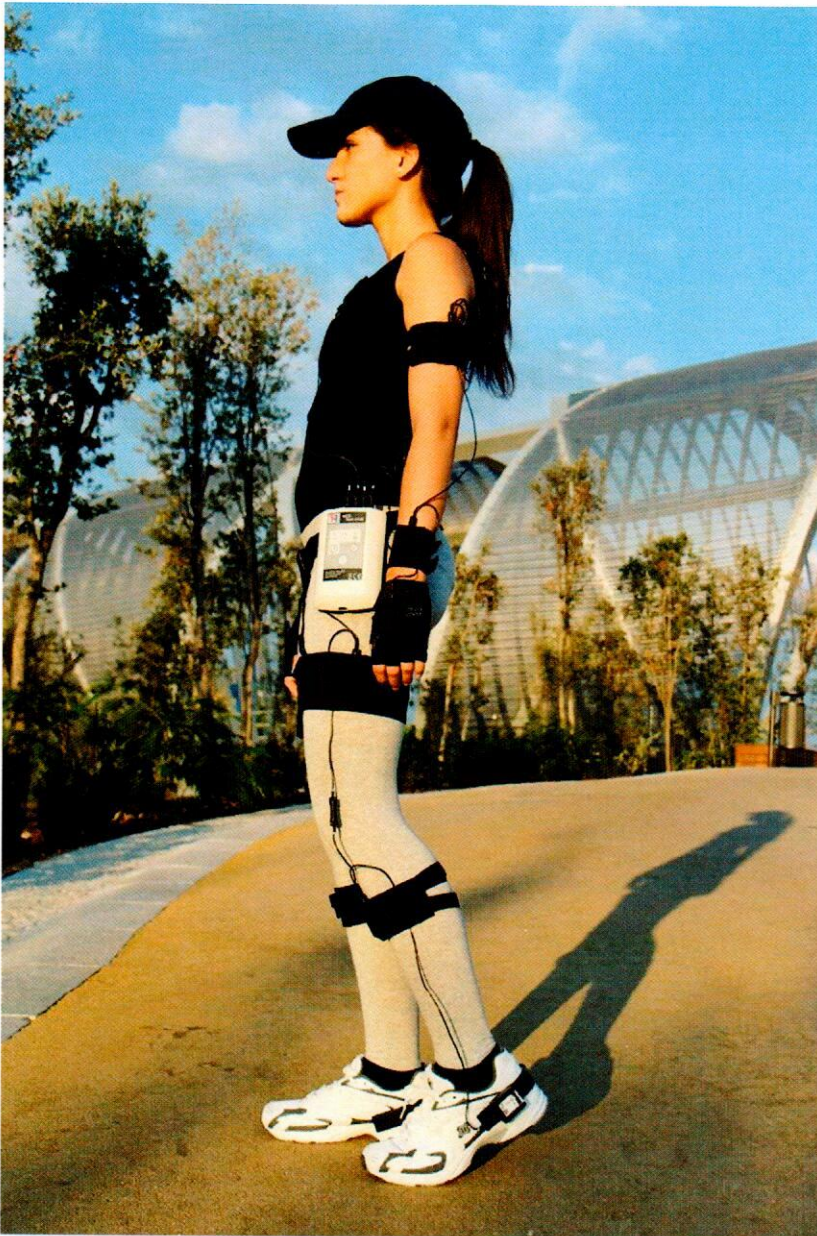
PYTANIE: Czy Zamawiający dopuszcza urządzenie nie wyposażone w barometr, przy spełnieniu wszystkich pozostałych parametrów?

f

Odpowiedź: W załączniku nr 1 „Szczegółowy opis przedmiotu zamówienia” pkt 4, ustęp 7 jest wymagane wobec pojedynczego czujnika, aby wyposażony był w barometr o zakresie pracy co najmniej od 300 do 1100 hPa. Jest to dodatkowa funkcja pomiarowa, która nie jest konieczna do rejestracji ruchu ciała, w związku z powyższym Zamawiający dopuszcza urządzenia, które nie jest wyposażone w barometr.

Pytanie 3 - Dotyczy załącznika nr 1 „Szczegółowy opis przedmiotu zamówienia” pkt 4, ustęp 2

PYTANIE: Czy Zamawiający dopuszcza urządzenie, które podczas pomiaru rejestruje dane poprzez połączenie kablowe czujników z bezprzewodową jednostką sterującą, które następnie wysyła dane poprzez Wifi (jak zwizualizowano na poniższym zdjęciu)?



Odpowiedź: Zamawiający nie dopuszcza proponowanych zmian w opisie przedmiotu zamówienia, tym samym podtrzymuje zapisy SIWZ.

Pytanie 4 - Dotyczy załącznika nr 1 „Szczegółowy opis przedmiotu zamówienia” pkt 6, ustęp 4

PYTANIE: Prosimy o wyjaśnienie, co Zamawiający rozumie przez „edytowanie i tworzenie definicji wzorców ruchów badanej osoby”?

Odpowiedź: Zgodnie z załącznikiem nr 1 „Szczegółowy opis przedmiotu zamówienia” pkt 6, ustęp 4 system Motion Capture powinien być wyposażony w oprogramowanie umożliwiające co najmniej edytowanie i tworzenie definicji wzorców ruchów badanej osoby. Oznacza to, iż oprogramowanie powinno zapewniać możliwość tworzenia bazy danych z wynikami pomiarowymi badanej osoby, w tym tworzenia wzorców referencyjnych (znormalizowanych ścieżek bez dodatkowych ingerencji), a także importowania/eksportowania plików oraz integracji uzyskanych wyników badań z innymi pomiarami (np. EMG).

Pytanie 5 - Dotyczy załącznika nr 1 „Szczegółowy opis przedmiotu zamówienia” pkt 6, ustęp 6

PYTANIE: Czy Zamawiający dopuszcza generowanie raportu w formie PDF?

UZASADNIENIE: Większość producentów urządzeń badawczych pozwala na generowanie raportów w formie PDF za względu na ich stabilność. Nie stosuje się raportów w formie np. docx, doc ze względu na duże prawdopodobieństwo rozrzucenia treści raportu, co zależne jest od danego użytkowanego komputera oraz wersją oprogramowania otwierającego dany plik docx, doc. Format generowania raportów PDF jest formatem powszechnie stosowanym w urządzeniach.

Odpowiedź: Zgodnie z załącznikiem nr 1 „Szczegółowy opis przedmiotu zamówienia” pkt 6, ustęp 6 system Motion Capture powinien być wyposażony w oprogramowanie umożliwiające co najmniej generowanie raportów w edytowalnym formacie np. docx. Dla Zamawiającego istotne jest, aby oprogramowanie umożliwiało eksport danych, które następnie można ze sobą zestawiać i porównywać. Zamawiający dopuszcza jako dodatkowe generowanie raportu w formie PDF.

Pytanie 6 - Dotyczy załącznika nr 1 „Szczegółowy opis przedmiotu zamówienia” pkt 5

PYTANIE: Co zamawiający rozumie poprzez ”wyposażony w kompatybilny router WiFi”:

- a) jednostkę sterującą mającą zdolność do połączenia i wysyłania danych przez Wifi?
- b) router wifi dający możliwość połączenia komputera z internetem.

Załączamy zdjęcia poglądowe

a)



b)



Odpowiedź: Zgodnie z załącznikiem nr 1 „Szczegółowy opis przedmiotu zamówienia” pkt 5 i pkt 4 ustęp 2 system Motion Capture powinien być wyposażony w kompatybilny router WiFi, zapewniający bezprzewodową komunikację sensorów z zewnętrznym urządzeniem nadzorującym badanie.

Pytanie 7 – Dot. części 1 – System Motion Capture, zwracamy się z pytaniem.

Czy Zamawiający uzna za równoważny czujnik posiadający wszystkie wymienione w SIWZ parametry, a różniący się od opisanego jedynie następującymi cechami:

- 1) Czujnik pozwala na maksymalną szybkość próbkowania 280 Hz**
- 2) Czujnik nie posiada barometru**
- 3) Czujnik nie posiada złącza USB i zewnętrznego zasilacza, gdyż jego wewnętrzna bateria jest ładowana bezprzewodowo (indukcyjnie). Ładowanie indukcyjne zapewnia bezprzerwową 8 godzinną pracę systemu.**

Odpowiedź: Oferowany system Motion Capture z czujnikiem bez barometru jest akceptowalny przez Zamawiającego. W pozostałych ww. przypadkach, Zamawiający nie dopuszcza proponowanych zmian w opisie przedmiotu zamówienia, tym samym podtrzymuje zapisy SIWZ.

STANISŁAW POKA DYREKTORA
ds. Ekonomiczno-Administracyjnych
Rejmer
mgr Mirosław Flejmer